

# Indications géographiques industrielles et artisanales

---

Casablanca, 13-14 décembre 2017



# IG – Définition

---

L'indication géographique est un **signe** utilisé pour des produits qui possèdent :

- ▶ une origine géographique précise,
- ▶ des qualités, une notoriété ou des caractéristiques qui peuvent être attribuées essentiellement à cette zone géographique.

Les indications géographiques impliquent un **lien déterminé** entre le **produit** concerné et la **zone géographique**.

Elles permettent ainsi la **mise en valeur** de qualités telles que les techniques de fabrication et les traditions associées au lieu d'origine des produits.

# IG – Problématiques actuelles

---

Essor de produits similaires **fabriqués dans des pays à bas coûts**

- ▶ concurrence déloyale
- ▶ le consommateur ne peut pas toujours être certain de l'origine des produits

Au contraire, certaines dénominations peuvent même s'avérer **trompeuses** quant à la provenance des produits (exemple des couteaux Laguiole).

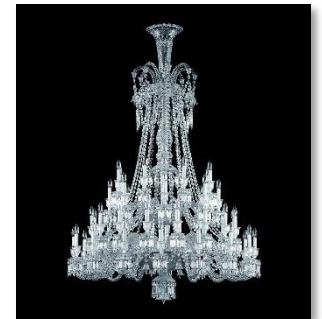
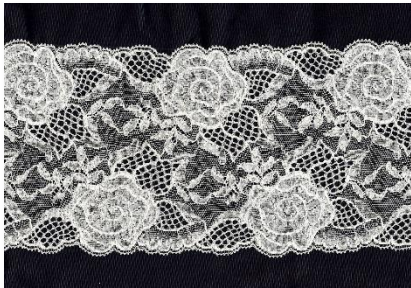
Aucun dispositif ne permet de **garantir clairement la qualité et les caractéristiques** d'un produit ou d'un savoir-faire dont **l'origine géographique est valorisée**.

# IG – Quelques exemples d'IG potentielles

---

Quelques exemples de produits qui pourraient bénéficier de l'IG :

- la dentelle de Calais
- les couteaux de Laguiole
- le cristal de Lorraine



# Un signe officiel de qualité d'utilité publique

---

## Pour les consommateurs :

- ▶ ils bénéficient d'une **garantie des pouvoirs publics** sur la **qualité** et **l'authenticité** d'un produit
- ▶ ils peuvent ainsi **responsabiliser leurs actes d'achat**

## Pour les fabricants :

- ▶ ils **augmentent la valeur ajoutée** de leur produits grâce à une **reconnaissance de l'Etat**
- ▶ ils se **protègent mieux** contre la **concurrence déloyale** et les **contrefaçons**

## Pour l'Union européenne, l'Etat et les collectivités locales :

- ▶ les **patrimoines locaux** sont **protégés**
- ▶ c'est une **opportunité pour redynamiser un territoire** et **maintenir** ou **développer les emplois**

# IG – Le nouveau dispositif

---

- ▶ Organisation des opérateurs (artisans ou entreprises) autour d'une structure porteuse du projet : l'**organisme de défense et de gestion** (ODG)
- ▶ Dépôt à l'INPI d'un **cahier des charges** dans lequel l'ODG démontre, via des critères spécifiques et objectifs, que le produit concerné peut se réserver cette dénomination
- ▶ L'ODG démontre également sa **représentativité** par rapport aux opérateurs de la filière concernée

# IG – Le nouveau dispositif

---

- ▶ Créé par la **loi du 17 mars 2014 relative à la consommation**, dite **loi « Hamon »**
- ▶ Qui a introduit les articles **L. 721-2 à L. 721-10** dans le code de la propriété intellectuelle
- ▶ Complété par un **décret d'application**, publié le 2 juin 2015 au Journal Officiel, qui crée les articles **R. 721-1 à R. 721-12** dans le code de la propriété intellectuelle

# IG – Le nouveau dispositif

---

Cahier des charges :

- ▶ le **nom de l'indication géographique** et le **produit concerné**
- ▶ la **zone géographique**
- ▶ le **lien** entre les **caractéristiques du produit** et la **zone géographique**
- ▶ la **description du processus de fabrication**
- ▶ les **modalités** et la **périodicité** des **contrôles** effectués par des **organismes tiers indépendants accrédités** par le **COFRAC**

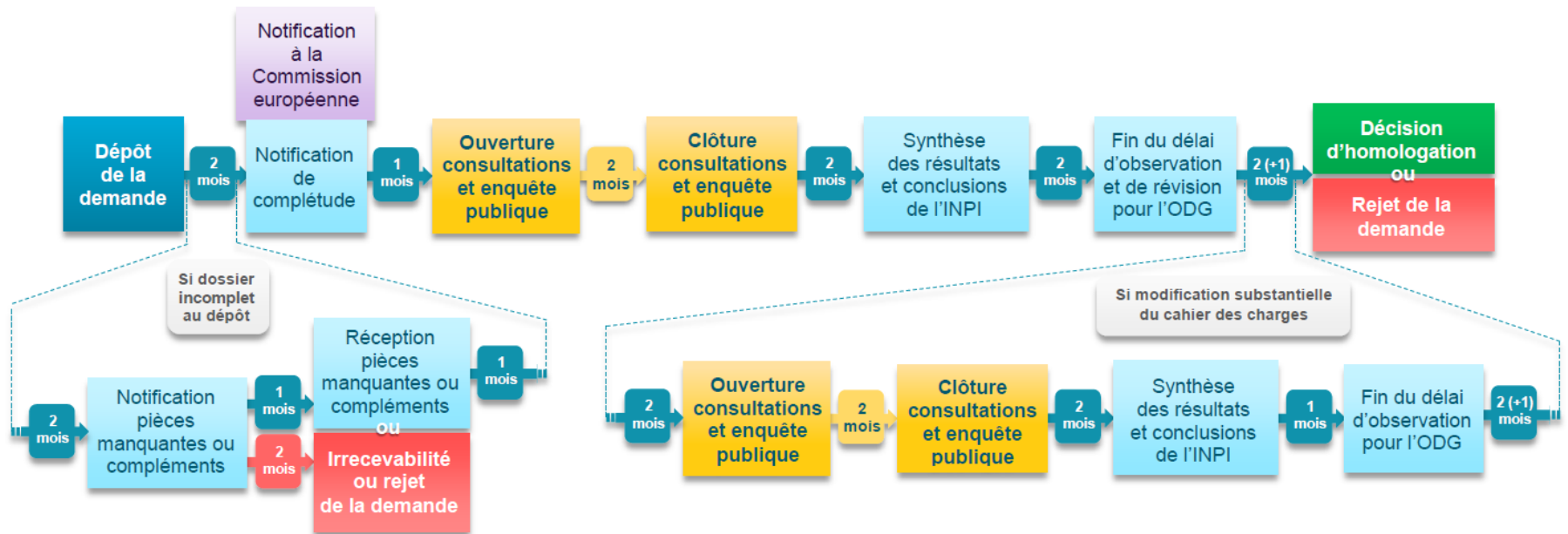


# IG – Le nouveau dispositif

---

1. **Dépôt** de la demande
2. **Examen** du dossier par l'INPI
3. Ouverture d'une **enquête publique** de 2 mois durant laquelle toute personne peut déposer des **observations**
4. **Consultation parallèle** des **collectivités territoriales**, de **l'INAO**, des **groupements professionnels** et des **associations de consommateurs**
5. **Examen** par l'INPI de tous les éléments reçus
6. **Homologation** du cahier des charges ou **rejet** de la demande
7. **Contrôles réguliers** de tous les opérateurs par des organismes accrédités indépendants

# IG – Le nouveau dispositif



Un dispositif :

- ▶ **rapide** : entre 1 an ½ et 2 ans maximum
- ▶ **économique** : **350 euros** pour une **protection illimitée**
- ▶ **bientôt effectif** : courant avril, à la publication du **décret d'application**

# IG – Le nouveau dispositif

---

Une procédure **entièrement dématérialisée** :

- ▶ dépôt et paiement uniquement en ligne
- ▶ consultations et enquêtes publiques sur le site [inpi.fr](https://www.inpi.fr)
- ▶ échanges dématérialisés
- ▶ base de données en ligne

# IG – Le nouveau dispositif

---

▶ Le logo choisi :



# Premier bilan:

---

Depuis l'entrée en vigueur du dispositif il y a 2 ans:

- ▶ 7 demandes déposées: siège de Liffol, granit de Bretagne, espadrille de Mauléon, et... 3 savons de Marseille.
- ▶ 2 demandes toujours en cours d'instruction

# Premier bilan:

---

▶ 2 décisions de rejet:

- **L'espadrille de Mauléon:** le projet considérait que les semelles étaient de simples matières premières. Le savoir-faire revendiqué consistait à coudre une pièce de tissu sur une semelle préfabriquée.
- **Un savon de Marseille:** la zone géographique désignait la France entière et l'IG aurait couvert à la fois des savons solides (à partir de matières grasses animales), des savons liquides et pâteux. Or, le savon de Marseille traditionnel est toujours solide et historiquement issu d'huiles végétales.

# Premier bilan:

---

Fin 2016: 1ère homologation pour les « sièges de Liffol »:

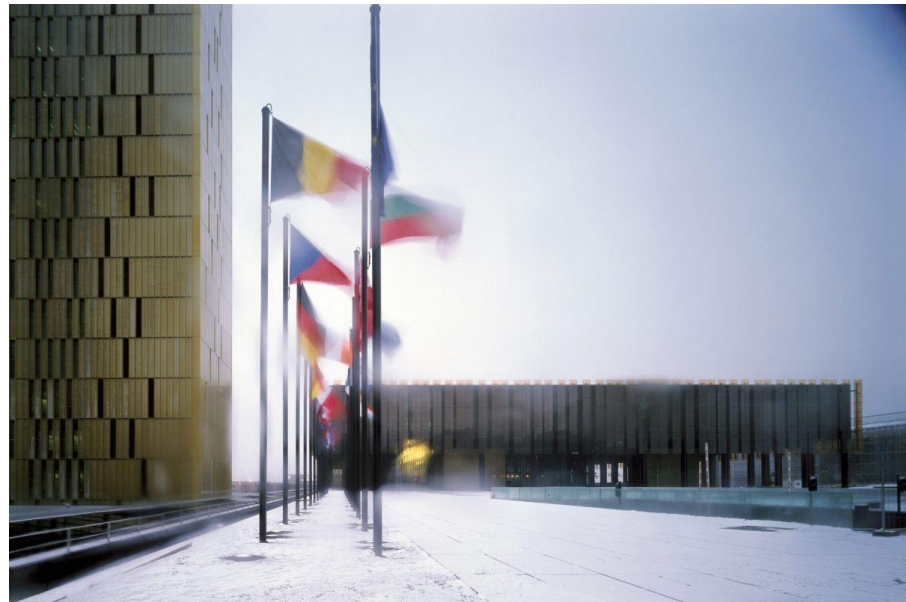
- 18 entreprises en Lorraine et dans les Vosges avec un savoir-faire séculaire en ébénisterie,
- Etablies sur une zone regroupant 165 communes,
- Avec un CA annuel total de 36 millions d'euros



# Premier bilan:

---

- Janvier 2017: 2ème homologation, le « granit de Bretagne »:
- 19 entreprises réparties sur 4 départements en Bretagne, et la commune de Saint-James en Normandie
  - Avec un CA annuel total de 60 millions d'euros





# Premier bilan:

---

Décembre 2017: 3ème homologation, la « porcelaine de Limoges »:

- 27 entreprises toutes implantées en Haute-Vienne,
- Produisant intégralement dans le département (cuisson et décoration)
- Employant 850 salariés,
- Avec un CA annuel total de 72 millions d'euros



# Premier bilan:

---

Une demande en cours de procédure:

➤ Pierre de Bourgogne,



# Premier bilan:

---

Une trentaine de demandes en cours de rédaction:

- Grenat de Perpignan
- Couteaux de Laguiole,
- Santons de Provence,



# Premier bilan:

---

- Linge basque,
- Tapisserie d'Aubusson,
- Parfum de Grasse,

